

Helhedsplan for Ryå



Limfjordsrådet

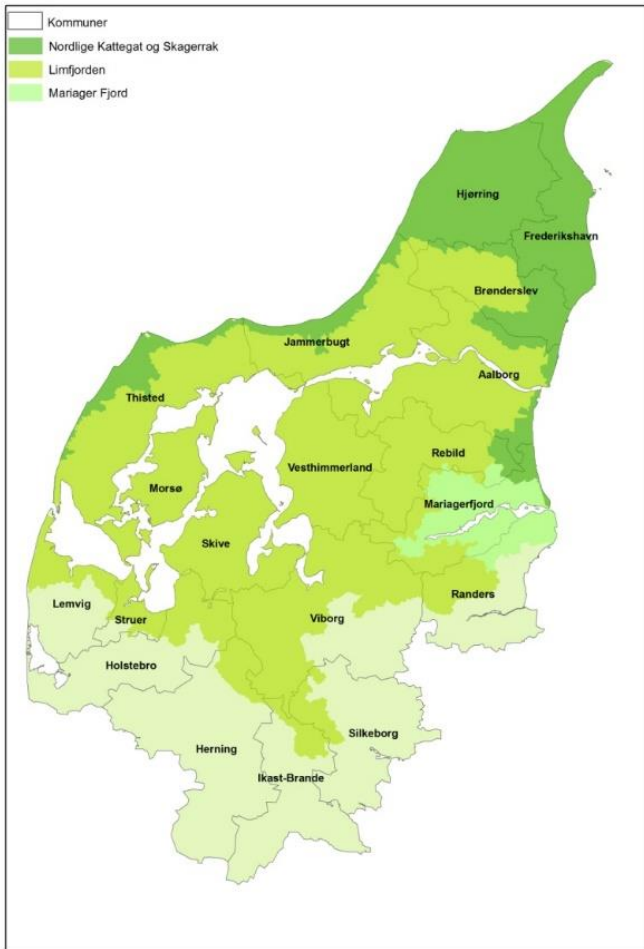


Oplæggets indhold

1. Hvorfor helhedsplan
2. Hvorfor Ryå
3. Hvordan blev processen lagt til rette
4. Hvilket resultat
5. Hvilke erfaringer fik Jammerbugt Kommune, og hvilken læring tager kommunen med sig
6. Hvad er interessenternes erfaring med deltagelse i processen
 - I forhold til formålet
 - Arbejdsform
7. Afsluttende bemærkning



1. Hvorfor Helhedsplan



- Limfjordsrådet
- VOS /VOP
- Stigende fokus på / behov for på inddragelse



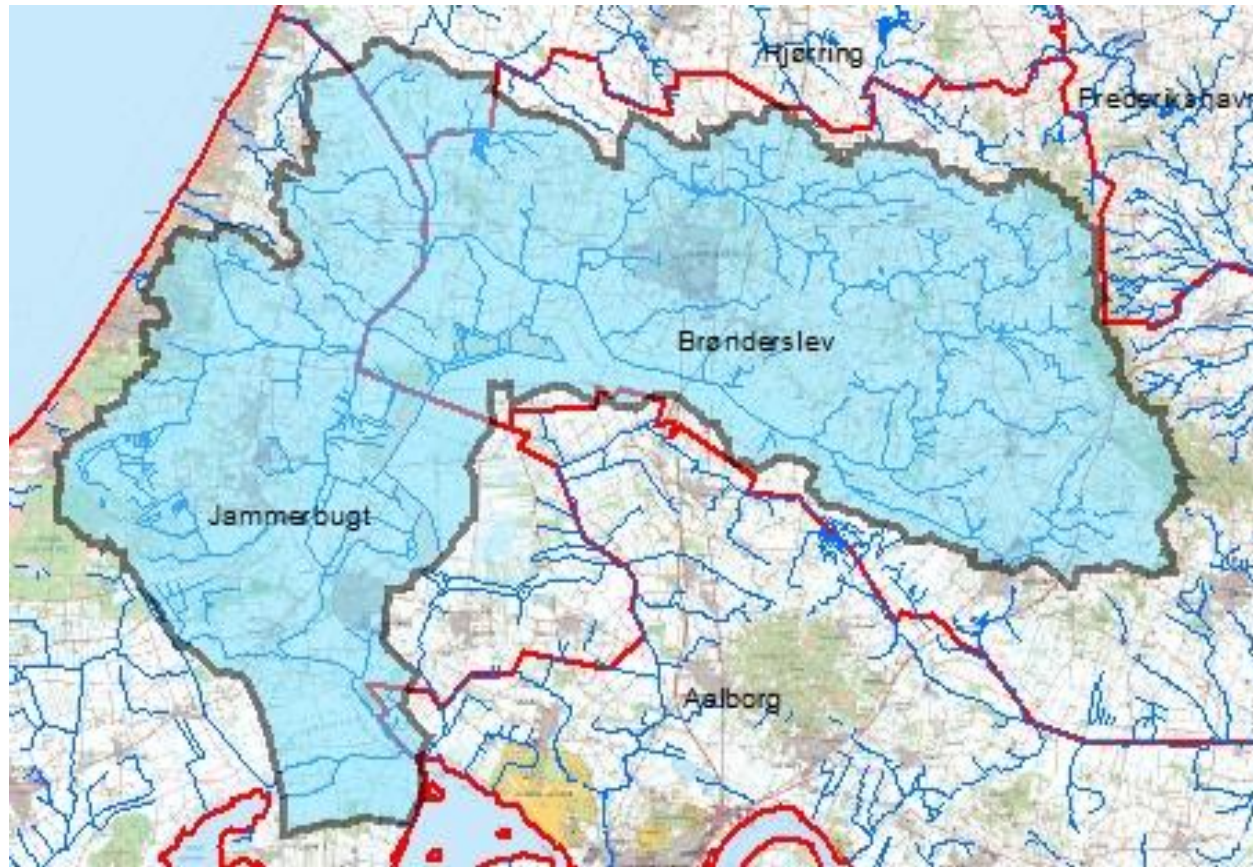
1. Hvorfor Helhedsplan

Helhedsplan for vandløbssystemer (ekspertudvalget), bl.a.:

- Kommunerne **forpligtes til at udarbejde helhedsplaner** for hvert af de vandløbssystemer som er særligt følsomme for konsekvenser af klimahændelser, og som har samfundsøkonomiske konsekvenser – både offentlige og private vandløb
- Udarbejdelse af scenarier for **forskellige løsningsmodeller** med tilhørende konsekvensvurderinger f.eks. vandparkeringspladser, naturhotspots med **afvejning og koordination af interesser.**
- Lovpligtigt **tværkommunalt** dialog forum som organisatorisk skal understøtte arbejdet med helhedsplanlægning



2. Hvorfor Ryå ?



- Opland på 590 km² - et af de **største vandløb** i Vendsyssel og opland til Limfjorden.
- Udfordret på forskellig vis bl.a. ved **hyppige oversvømmelser af store landbrugsområder**.
- Afvander til Limfjorden, hvor der er **krav til reduceret kvælstoftilførslen**



2. Ryå (Januar 2018)

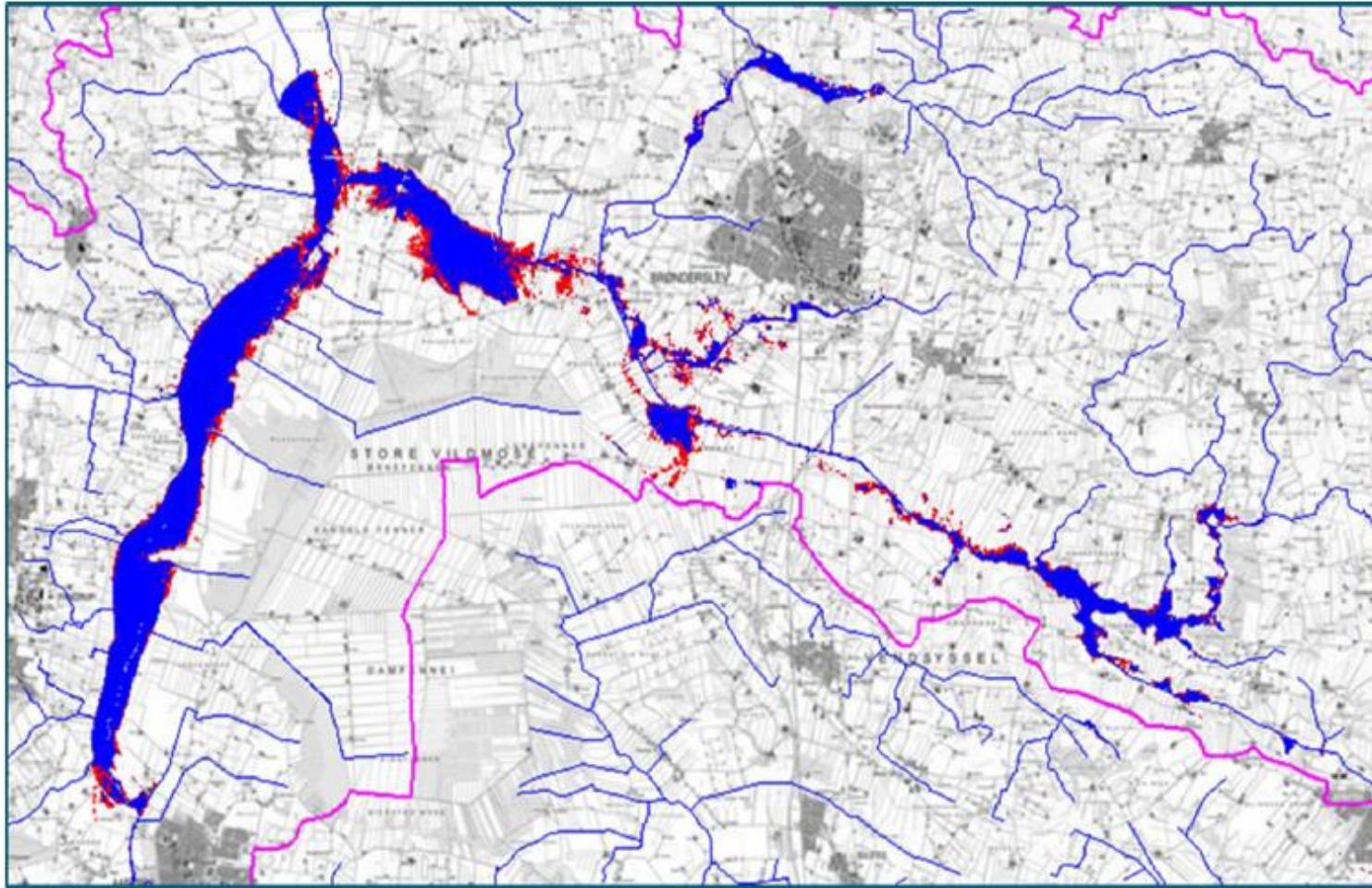


Scenarieberegninger for Ryå med omgivende arealer

- Klimaeffekter
- Byernes påvirkning af vandføring og vandstand i Ryå.
- Grøde og Grødeskæring.
- Profiludvidelser
- Forsinkelse og ekstensivering
- Sandbanken ved Ryå's munding i Limfjorden



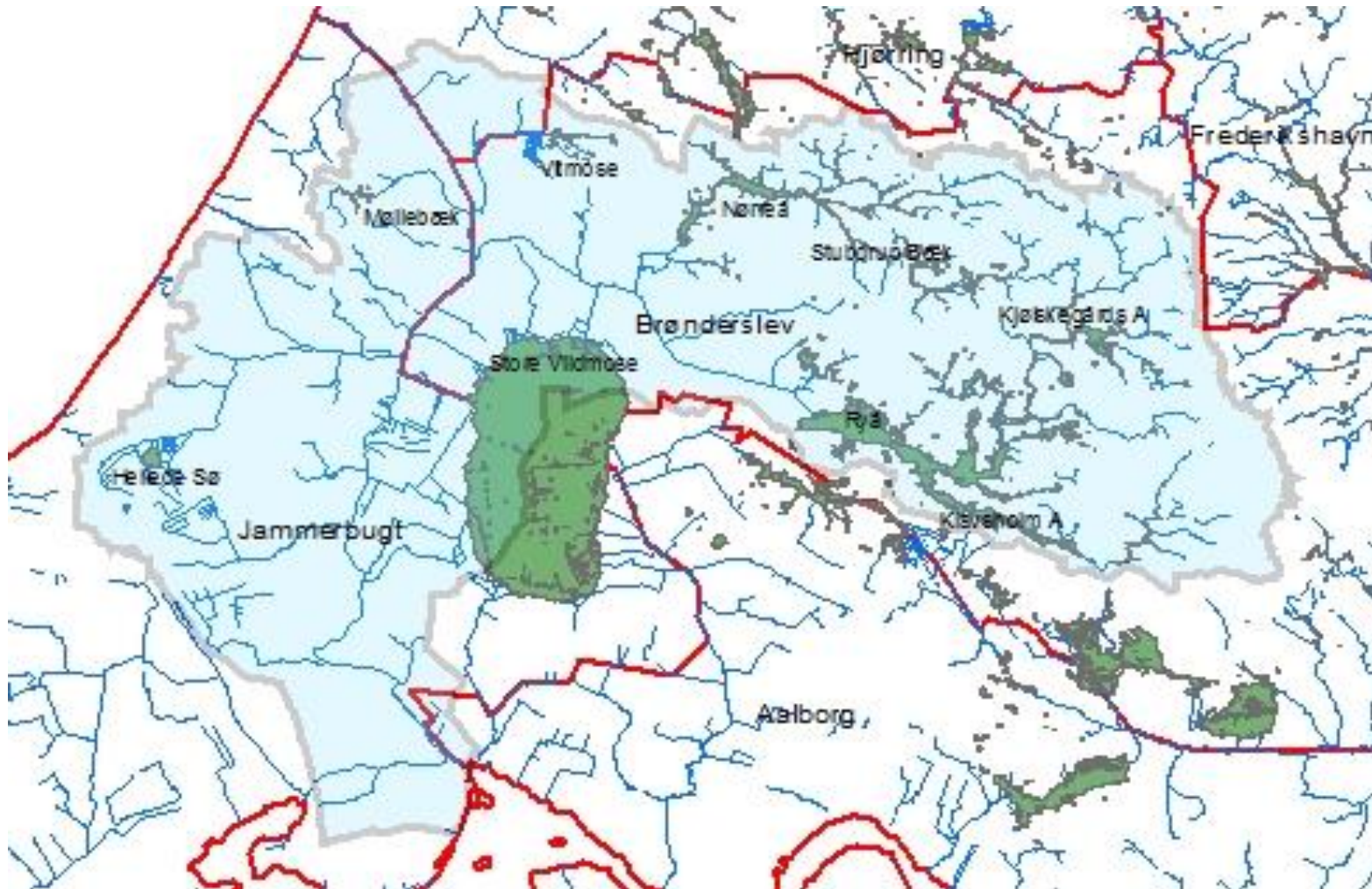
Oversvømmelser



Fra "Scenarieberegninger for Ryå med omgivende arealer" (Orbicon, 28.03.2017)



Klima - Kulstofrige lavbundslande



Eksempel - Ryå øst for Pandrup

Et klima, vådområde og naturprojekt vil måske kunne gavne flere interesseområder:

- **Ikke målopfyldelse for vandløbet.**
- **Oversvømmelse** af store (landbrugs) arealer.
- **Rekreativt** er projektet **beliggende tæt ved oplandets fjerde største by Pandrup** (2.954 indbyggere).
- Området er udpeget som Naturområde og indeholder dermed **vigtige naturtyper**, der kan tænkes ind i et evt. projekt.
- Indeholder det et af **landet syv mest oplagte og eksisterende yngleområder** for den sjældne Engsnarre.
- **Stor risiko for okkerudledning** i området og der er i grøfterne langs Ryå observeret forekomst af okker.

Status er, at der her i juni 2020 er der fuld gang i jordfordelingsprocessen i et vådområdeprojekt på ca. 600 ha fordelt over på ca. 100 lodsejere i netop dette område



3. Formålsbeskrivelsen til Helhedsplan for Ryå:

Formålet er skabelse af synergi mellem klimatilpasning, afhjælpning af afvandingsproblematikker på landbrugsjorde, ny natur, friluftsliv og kvælstofreducerende tiltag i oplandet til Ryå.

Projektet skal demonstrere, hvordan man, ud fra en oplandstankegang og med øget lokal inddragelse, kommer frem til de rigtige synergiprojekter og får dem virkeliggjort, der hvor de samlet set gør samfundsmæssigt mest mulig gavn på flere parametre.

Muligheder og potentiale afdækkes og helhedsprojekter gennemføres efterfølgende.



3. Processen

- Brønderslev og Jammerbugt kommune er **projektejer** (med politisk styregruppe).
- **Projektgruppe** bestående af repræsentanter fra Jammerbugt Kommune, Brønderslev Kommune, Limfjordssekretariatet (og SEGES)
- Bredt nedsat **arbejdsgruppe** for Ryå ("lokal vandråd/Ryå råd") med repræsentanter for de væsentlige interesser/organisationer i oplandet til Ryå: (Brønderslev Lystfiskerforening, DN, Bæredygtigt Landbrug, LandboNord, Dansk Familiebrug, DOF, Friluftsrådet, Jammerbugt Jægerråd, Danske Vandløb, Brønderslev Forsyning, Jammerbugt Forsyning).



- Kommunerne udpeger repræsentanter til de **lokale grupper**
- **Tidsplan** afsluttet 2019



3. Processen

- Invitation og folder på baggrund forarbejde og politisk ophæng



ORGANISERING

Brønderslev og Jammerbugt Kommune er projektpartnere. Projektgruppen bestående af repræsentanter fra Jammerbugt Kommune, Brønderslev Kommune, Limfjordssekretariatet og SEGES.



Inne Asta Wilburg
+45 2094 1723



Susanne Mortensen
Susanne.mortensen@limfjord.dk
+45 25 27 24 04



HELHEDSLØSNING

I projektet Helhedsplan for Ryå arbejdes der med at udvikle en helhedsløsning på de mange muligheder og udfordringer, herunder afvandringsproblemer, som eksisterer i Ryå og opland. Projektet har til formål at sikre en mere optimal ressourcfordeling og skabe synergieffekt mellem de forskellige interesser. Dette sker ved at arbejde aktivt med en oplandsanknæring og agere lokal inddragelse. Tanken er, at en helhedsplan skal sikre, at hensyn til klimatilpasning, afvanding, natur- og miljø og ikke mindst lokal udvikling og interesser varetages og koordineres bedst muligt.



LOKAL VIDEN ER UUNDVÆRLIG

Lokal viden og inddragelse af oplandsinteresser er centralt for arbejdet med en helhedsplan for Ryå. Det er ude lokalt de gode løsninger skal findes og hvor opbakning til at få dem gennemført opnås. Derfor vil lokale aktører, specielt lodsejere, blive inddraget i projektforslaget, og give mulighed for at bidrage med viden, løsningsforslag, bekræftinger eller hvad der nu måtte være behov for. På den måde kommer der en efterspurgt kobling mellem viden og lokal indsigt i Ryå og opland, hvor man får mulighed for at bidrage med lokal input til de politikere, som sidder med den endelige afgørelse over, hvilke løsninger, der bør realiseres.



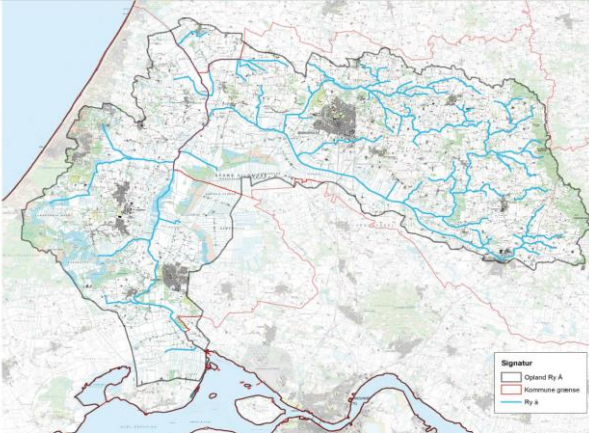
Ryå vandløbsopland er det område, der afvander til vandløbssystemet.



4. Resultat (opbygning og indhold i Helhedsplanen)

Indhold

5	Løsevejledning
6	Baggrund for Helhedsplan
7	Rammer, organisering og inddragelse
8	Klimaanvendelser
11	VANDLØB & AFVANDING
14	Handlinger
16	Opmærksomhedspunkter
17	NATUR
20	Handlinger
22	Opmærksomhedspunkter
25	REKREATIVE POTENTIALER
27	Handlinger
28	Opmærksomhedspunkter
31	HELHEDSØNSKER OG SYNERGI
34	Handlinger
35	Opmærksomhedspunkter
36	Kort over projekter og potentialer
36	FREMtidig INTERESSENTINDDRAGELSE




Formål

I Helhedsplanen for Ry varetages hensyn til klimatilpasning, afvanding, natur- og miljø og ikke mindst lokal udvikling og interesser – på tværs af kommunegrænser.

Planen sætter retning og er et supplement til kommunernes lovgivningskomplekser og administrationsforanstaltninger. Den indeholder en analyse / beskrivelse af udfordringer og potentialer, og peger dermed på udviklingsmuligheder for Ryå og opland.

Nye projekter skal gennemføres på en måde, så de løser flest mulige udfordringer og bidrager til at skabe mest mulig synergi – især på tværs af kommuner.

Helhedsplanens formål er at bruge ressourcer bedst muligt og skabe synergi mellem de forskellige interesser. Dette gøres ved at arbejde med en oplandsstakeholder og sæt lokal indersættelse.

Løsevejledning

I de enkelte afsnit er der afsat med overskrifterne "handlinger" og "opmærksomhedspunkter". Handlingerne beskriver aktiviteter i Ryå nærhed, som enten udspringer af processen med helhedsplanen, eller er knyttet som resultat af andre projekter, lovgivning eller planer. Opmærksomhedspunkterne er de komponenter, som er fremhævet under de forskellige emner i helhedsplanen, der har bidraget til planen.

Baggrund for helhedsplan

Ryå er med et opland på 590 km² et af de største vandløb i Vendsyssel og oplandet til Limfjorden. I lighed med det øvrige Danmark er der flere ønsker til brugen af arealerne i oplandet, end der er plads til.

Ryå afvander et meget stort – og fladt – område, og der er stigende problemer med afvanding. Det viser sig blandt andet ved længerevarende og hyppigere oversvømmelse af vigtige og intensivt dyrkede landbrugsområder. Afvandingsproblemerne forværres af klimaproblemerne og de traditionelle løsninger udfordres, blandt andet fordi de modarbejder miljø- og naturhensyn.

Miljøtilstanden i Limfjorden og en stor del af Ryå opfylder ikke miljømålene. Kommunerne er i fuld gang med de planlagte indsatser, og kvælstofbelastningen fra landbruget via vandløbene skal reduceres.

Oplandet indeholder meget natur, men det er under pres – biotoper indskrænkes og arter forsvinder.

Der er et stigende ønske om rekreative muligheder og større adgang til natur, gerne tæt på byerne.

De mange forskellige interesser stiller øgede krav til planlægningen og vandløbsadministrationen. Vandløbsloven har meget fokus på at hindre afvandingen. Det er ikke nok i fremtiden. Der for anbefaler ekspertudvalget til ændret vandløbsforvaltning, at der laves helhedsplaner for de vandløbssystemer, der er særligt følsomme for klimahændelser.



Rammer, organisering og inddragelse

Helhedsplanen tilhører Brønderslev og Jammerbuht Kommuner. Styregruppen har repræsentanter fra Teknik- og Miljøudvalget i de to kommuner. Projektgruppe består af kommunale medarbejdere. Limfjordssekretariatet har haft ansvaret for planlægning og facilitering.

Lokal viden og inddragelse af oplandsinteresser viet et stort arbejde med helhedsplanen for Ryå. Det er foregået på to niveauer. Styregruppen har udpeget repræsentanter fra relevante interesseorganisationer til en arbejdsgruppe, der efter indspil til de overordnede problemstillinger og udviklingsmuligheder inden for oplandet til Ryå.

Det er udse lokalt de gode løsninger findes og hvor opbakning til at få dem gennemført opnås. Derfor har der været nedsat to lokale grupper, med udgangspunkt i konkrete projekter. De bidrager med lokal viden og løsningsforslag.

Processen er forløbet i perioden fra forår 2018 til udgangen af 2019.

I arbejdet med helhedsplanen er der to centrale dokumenter:

1. "Scenarieberetninger for Ryå med omgivende arealer" udarbejdet af det rådgivende konsulentfirma Orbicon og efterfølgende politisk godkendt af Brønderslev og Jammerbuht Kommuner. Rapporten belyser emnerne:
 - Klimaeffekter
 - byernes påvirkning af vandføring og vandstand
 - gode og grødeskæring
 - profiludvidelser
 - forsikninger
 - økstensivering
 - sandbanker ved åens udmundning i Limfjorden
2. Basisanalyse for Ryå – Samler eksisterende viden inden for arealanvendelse, vandløb- og naturforhold samt rekreative interesser i oplandet til Ryå.



4. Resultat (eksempler på Handlinger og Opmærksomhedspunkter)

AFVANDING OG VANDLØB

AFVANDING OG VANDLØB

Handlinger



Fjord Sølv Pindes filteret giver trykstyrke for stor variation af År - her ballastbeton.



Fjord Vandbehandlingsplanke



Fjord Sølvindløbet sikrer til at vand og sølv udgår naturligt

- Afledningen af regnvand forsikres fra ca. 45 ha befestet areal i Brønderslev Midtby indenfor de næste tre år.
- I Klakkerholm forsikres afledningen af regnvand fra størstedelen af byen - i alt ca. 18 ha befestet areal indenfor de næste tre år.
- Ingebyrup er blevet separatkloakeret og der er etableret forsikket basiss.
- Brønderslev og Jammerbuft Kommune udfører veldige veldige praksis ved at til brinksættelsen, Orbicon scenarierbetegnelse viser, at brinksættelsen har forholdsvis stor betydning ved høje afstrømninger.
- Brønderslev og Jammerbuft kommune sikrer en hurtig vurdering af sandbanker i Ryk systemet for at undgå voldsomme opgravninger for at overholde regulativet.
- I begge kommuner er der gennemført screening af muligheden for at etablere "vandsparkeringspladser", hvor der kan opmagasinere vand ved store afstrømninger.
- Kommunerne vil sammen med forsyningerne fortsat arbejde for at tilbehøls og forsikre vand ved brug af separatkloakering, nedrivning på egen grund og nedrivning for udøb i vandløbet.
- Brønderslev Kommune har planlagt at etablere sandfang i 2020.
- Brønderslev Kommune vil igangsætte monitoringsprogram for at få større viden om sandfang og sandtransport.
- Kommunerne anvender resultater fra etablerede sandfang til at vurdere, hvordan sandtransport kan minimeres.

- Kommunerne arbejder for flere vådområder, der bidrager til reduktion af sandtransport.
- Jammerbuft og Brønderslev Kommune tjener spæringer eller rælingspinger, lægger skjoldsten ud eller enslyng vandløb. Handlingerne er udtaget i vandområdepåtegningerne og skal sikre god økologisk tilstand i Ryk-systemet.
- Kommunerne har via Vandrådsarbejdet (bvh. 2014 og 2017) sikret interesseinddragelse i vandløbsindsatsen. Tilvarende inddragelse vil ske i kommende vandrådsarbejde, som sættes i gang ultimo 2019

Opmærksomhedspunkter

- Dobbeltprofil kan i fremtiden blive aktuelt som virkemiddel. Der er tale om et meget omkostningsintensive vådområde som ændrer dimensionerne af vandløbet væsentligt. Det kræver derfor en reguleringsag og deraf følgende ændring af regulativet.
- Ryk er læst overvejende påkrævet af vandstanden i Limfjorden fra udløbet til livede Bro. Realisering af et stort vådområde på denne strækning er igangsat. Fra vådområdets sydlige afgrænsning og til udløb i Limfjorden, ca. 12 km, er der på nærværende tidspunkt ikke overvågningsproblemer, da vandløbet på denne strækning ligger dybt nedskåret.
- Omkostninger og konsekvenser ved fælleskøbet ved Ryk udløb er ikke undersøgt i helhedsplanen.
- Jammerbuft kommune er opmærksom på afvandringsproblemer fra Aabybro.



Opmærksomhedspunkter

- Behov for plejeplaner for den prioriterede natur langs Ryk
- Fokus på at udvikle rekreative værdier ("hviledagsnatur", stisystemer og faciliteter)
- Vådområders mulige negative effekt på vandløbsmiljøet skal vurderes
- Multifunktionelle vådområder giver mere natur - helhedsindvirkning bidrager generelt til positiv udvikling for natur / rekreative formål
- Naturråd 1, der i 2018 var nedsat til at rådgive Brønderslev, Hjørring, Jammerbuft, Frederikshavn og Læsø Kommuner om udpegningsen af Grant Danmarkskort, kommer følgende anbefalinger, der kan være relevante for prioriteringen af naturen i helhedsplan Ryk:
 1. Kommunerne skal udføre en naturpolitik
 2. Kommunerne skal være bedre til at pleje den eksisterende natur
 - Visse naturtyper kræver vedvarende pleje
 - Et valg af naturplejen kan også være et fravalg
 - Kommunerne skal sikre tilgængelighed, hvor der er lovlig adgang
 3. Kommunerne skal styrke biodiversiteten
 - Kortlæg mangfoldigheden i naturområderne
 - Sørg for mosaik af forskellige naturtyper
 - Sørg for korridorer mellem naturområderne
 4. Kommunerne SKAL samarbejde over kommunegrænser
 5. Kommunerne skal være bedre til at samarbejde med frivillige kræfter om konkrete afgrænsede projekter.

6. Borgere skal inddrages i kraft af deres lokalskabskab og vigtige viden
7. Løbtegens skal inddrages og have reel medbestemmelse
8. At sikre naturværdierne kostes, og det er almindeligt, der skal betales. Den enkelte lodsejer skal holdes skadesfri.
 - Frivillige aftaler skal prioriteres højt, evt. med endeløsning mod erstatning
 - Lokale ønsker bør prioriteres højt
 - Frivillige jorvfordeling har høj prioritet



22



4. Resultat

Arbejdsgruppen afholdt 5 møder (inkl. fælles ekskursion, Ryå's "forskellighed")

Lokal gruppe (Jerslev Bro og Pandrup) / afholdt hhv. 2 / (2) møder

Evaluering af interessenternes erfaring med deltagelse i processen (sidst i oplægget)

Udarbejdelse af Helhedsplan for Ry å

Politisk godkendt i begge kommuner

(Ordet til Jammerbugt kommune)



Limfjordsrådet

6. Hvad er interessenternes erfaring med deltagelse i processen

1. Erfaring i forhold til formål
2. Erfaring i forhold til arbejdsform
3. Læring af tilbagemeldingerne fra interessenterne (igangsat)
4. Kobling til WaterCOG (læring i international sammenhæng)



7. Afsluttende bemærkning

- Reel inddragelse – eller ?



- Udfordrende - men spændende og nødvendig opgave for kommunerne



Tak for opmærksomheden

Link til Helhedsplan for Ryå:

https://www.jammerbugt.dk/media/3504518/helhedsplan_for_ryaa.pdf

Kontakt vedr. Helhedsplan Ryå:

Henrik Damsgaard, Jammerbugt Kommune: hed@jammerbugt.dk

Susanne Mortensen, Limfjordssekretariatet: susanne.mortensen@aalborg.dk

